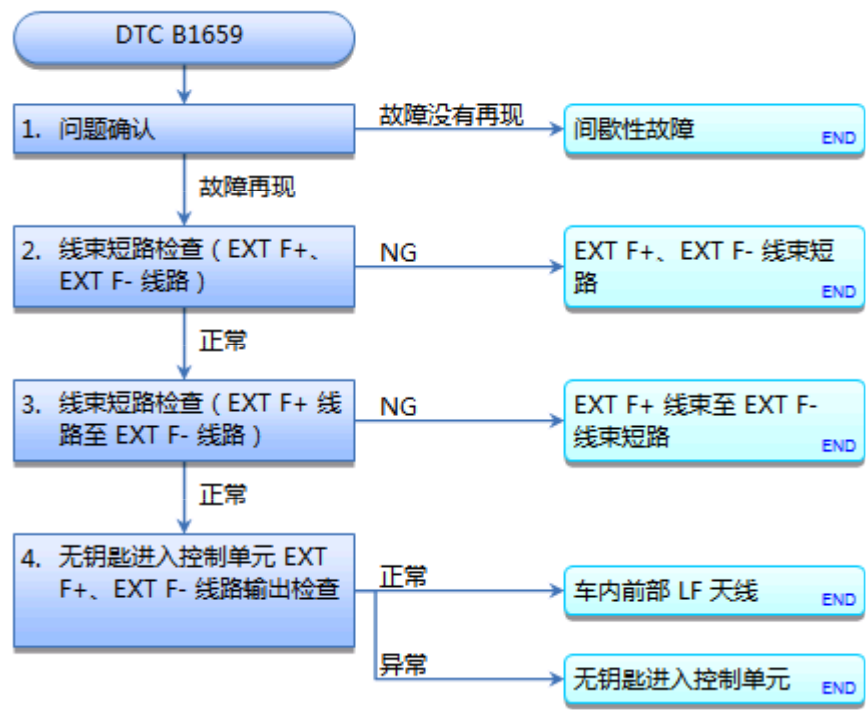


DTC 故障排除: B1659



DTC B1659: 车内前部 LF 天线电路短路

| DTC 说明               | DTC |
|----------------------|-----|
| B1659 车内前部 LF 天线电路短路 |     |

DTC（无钥匙进入控制单元）

1. 问题确认:

- 1. 使用 HDS 清除 DTC。

清除 DTC

- 2. 使用 HDS 从 ONE-PUSH START（一键启动）系统选择菜单中选择 KEYLESS ACCESS CONTROL UNIT（智能钥匙进入控制单元），然后进入 SELF CHECK（自检）。

一键 - 智能钥匙进入控制单元 - 自检

- 3. 执行自检。
- 4. 使用 HDS 检查 DTC。

| DTC 说明               | DTC |
|----------------------|-----|
| B1659 车内前部 LF 天线电路短路 |     |

是否显示 DTC B1659？

- 是 转至步骤 2。
- 否 间歇性故障，此时系统正常。检查是否松动或连接不良。■

2. 线束短路检查（EXT F+、EXT F- 线路）:

- 1. 将车辆转为 OFF (LOCK) 模式。

- 2. 断开以下插接器。  
无钥匙进入控制单元插接器 A（32 针）  
车内前部 LF 天线 2 针插接器
- 3. 分别检查测试点 1 和 2 之间是否导通。  
测试条件      车辆处于 OFF (LOCK) 模式  
                    无钥匙进入控制单元插接器 A（32 针）：断开  
                    车内前部 LF 天线 2 针插接器：断开  
  
测试点 1      [无钥匙进入控制单元插接器 A（32 针）32 号](#)  
测试点 2      车身搭铁  
  
测试点 1      [无钥匙进入控制单元插接器 A（32 针）16 号](#)  
测试点 2      车身搭铁

是否导通？

是    维修线束对搭铁的短路。■

NO   EXT F+ 和 EXT F- 线束未发生短路。转至步骤 3。

3. 线束短路检查（EXT F+ 线路至 EXT F- 线路）：

- 1. 检查测试点 1 和 2 之间是否导通。  
测试条件      车辆处于 OFF (LOCK) 模式  
                    无钥匙进入控制单元插接器 A（32 针）：断开  
                    车内前部 LF 天线 2 针插接器：断开  
  
测试点 1      [无钥匙进入控制单元插接器 A（32 针）16 号](#)  
测试点 2      [无钥匙进入控制单元插接器 A（32 针）32 号](#)

是否导通？

是    维修 EXT F+ 线束至 EXT F- 线束中的短路。■

NO   EXT F+ 和 EXT F- 线束正常。转至步骤 4。

4. 无钥匙进入控制单元 EXT F+、EXT F- 线路输出检查：

- 1. 重新连接以下插接器。  
无钥匙进入控制单元插接器 A（32 针）
- 2. 将车辆转为 ON 模式。
- 3. 使用 HDS 从 ONE-PUSH START（一键启动）系统选择菜单选择 KEYLESS ACCESS CONTROL（无钥匙进入控制），并进入 FUNCTIONAL TESTS（功能测试）。

一键 - 无钥匙进入控制单元 - 功能测试

- 4. 在测试点 1 和 2 之间连接电压表。  
测试点 1      车内前部 LF 天线 2 针插接器 1 号  
测试点 2      车内前部 LF 天线 2 针插接器 2 号

**车内前部 LF 天线 2 针连接器**



阴端子的线束侧

- 5. 使用 HDS 选择 FRONT INTERIOR ANTENNA L DC OUTPUT（车内前部天线 L DC 输出）。

是否有电压？

是 [更换车内前部 LF 天线。](#) ■

否 [更换无钥匙进入控制单元。](#) ■